

Se fédérer pour permettre l'accès aux droits pour tous sur la Côtère

« La coordination côtière d'accès aux droits pour tous », est un réseau de travail constitué de 15 partenaires (Conseil départemental, les PAS, trois Centres sociaux, les AS de la CAF, les élus des deux intercommunalités, etc...). Elle permet aux habitants du territoire qui ne disposent pas d'outils informatiques et ceux en difficulté avec la lecture, l'écriture ou qui ont des difficultés pour comprendre et gérer leurs documents administratifs, d'être accompagnés de façon globale.

En proposant l'accès à des ordinateurs, des ateliers d'apprentissage de la langue française, un accompagnement dans le traitement des tâches administratives, la Coordination lutte contre l'isolement numérique, géographique et administratif.

Le réseau a progressivement affirmé l'importance du niveau local dans les interventions de lutte ou de prévention des situations d'isolement, d'où un travail partenarial avec une forte reconnaissance institutionnelle. Un forum a été initié pour mettre en lumière ce qui existe sur le territoire pour apporter une réponse globale et cohérente aux publics dits isolés.

Le défi de l'expérimentation a été de réunir des univers professionnels qui n'avaient pas l'occasion de travailler ensemble sur ce sujet. Une façon de travailler qui génère une véritable dynamique partenariale sur tout le territoire de la Côtère.



Fouzia ZAHAR
04 78 55 05 30
cesam01@orange.fr

Un collectif au service de la lutte contre l'isolement des personnes âgées à Reyrieux

Depuis 2010, le collectif ECLATS (constitué de six associations et de structures œuvrant dans le champ du vieillissement), dont le Centre Social de Reyrieux fait partie, propose des animations destinées à l'ensemble des seniors (en EHPAD et à leur domicile).

Au-delà des animations, le collectif qui travaille en réseau permet de repérer les seniors en situation de fragilité et d'isolement. Ces derniers sont ainsi orientés par les professionnels et les bénévoles vers les services adaptés à leurs besoins.

Ce qui est intéressant dans ce partenariat, ce sont tous les effets collatéraux des temps d'animation et du travail fait par ECLATS. Concrètement, il s'agit de mutualiser les moyens, de créer un réseau d'acteurs coordonnés et de mettre en place collectivement des actions de lutte contre les isolements.

Les actions sont en partie construites avec les personnes âgées devenues bénévoles, réactivant ainsi un sentiment d'utilité et d'estime de soi.

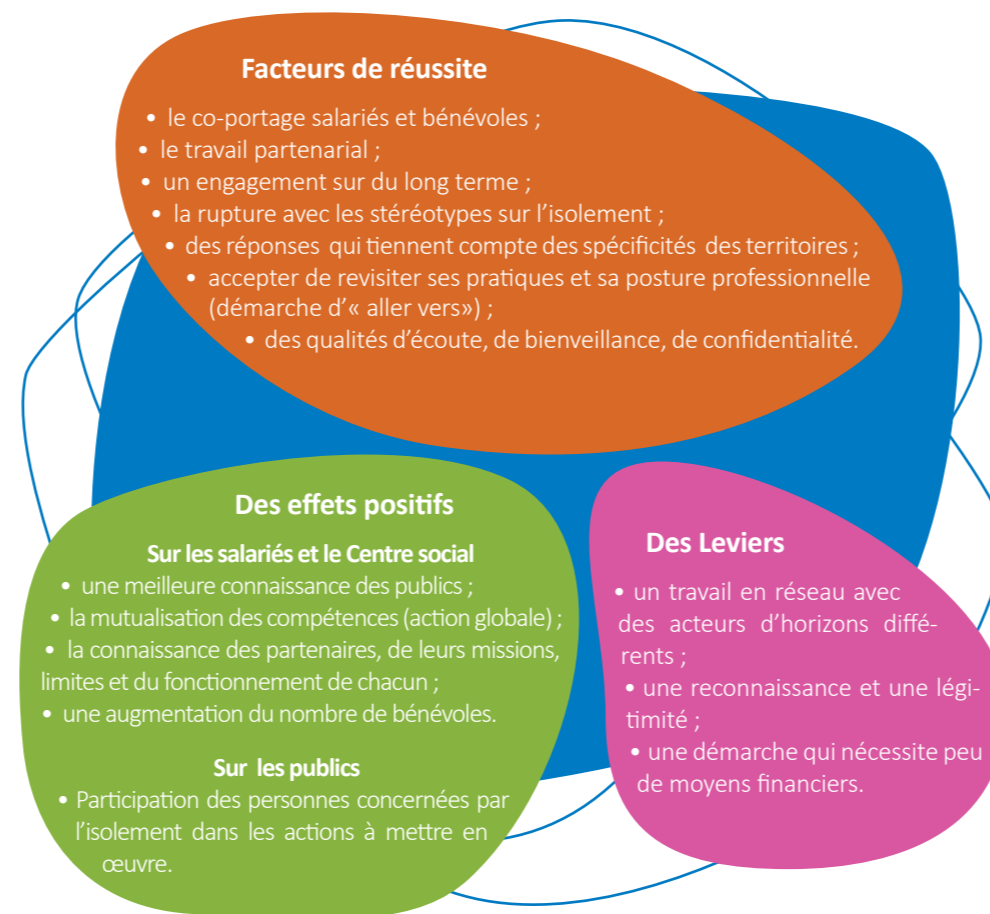


Emilie BOISSON
04 74 00 35 80
direction@lespace-reyrieux.fr

Phase 4

Le temps de la synthèse

Que retenons-nous après 2 ans de réflexion et d'expérimentation pour renforcer l'action d'un centre social qui souhaite agir contre l'isolement ?



Contacts pour plus d'informations
Fédération des centres sociaux de l'Ain
fcsain@orange.fr - 04 74 24 61 01



Comment les centres sociaux et espaces de vie sociale agissent sur l'isolement des habitants ?

Retour sur la démarche du « chantier isolement » porté par la Fédération des Centres Sociaux de l'Ain (FCS Ain).

L'isolement : une question sociale partagée collectivement

Dans de nombreuses structures de l'Ain, les équipes des Centres Sociaux (CS) et Espaces de Vie Sociale (EVS), font le constat qu'un grand nombre de personnes se trouvent dans des situations dites d'isolement et se demandent comment faire pour les repérer et agir à leur côté.

En 2013, suite à de nombreux échanges autour des situations d'isolement et à la demande des structures fédérées, la FCS Ain a créé le « chantier isolement ». Ce groupe de travail, composé de bénévoles et de professionnels, s'est réuni régulièrement pendant 2 ans pour réfléchir et apporter des réponses collectives plus pertinentes et spécifiques à chaque territoire d'intervention. Ces temps d'échanges ont laissé à chacun la possibilité de s'enrichir du regard, de l'expertise des collègues et des expériences conduites sur l'isolement. Le « chantier isolement » a également permis à certaines structures de mieux valoriser leur projet, de mieux voir les « petits pas » accomplis, de se repositionner et parfois de re-dynamiser les porteurs de projet.

L'objectif de ce document n'est pas de vous présenter un catalogue d'actions de « lutte contre l'isolement », mais de vous permettre de découvrir d'autres « possibles », à partir de trois démarches.

Présentation des quatre principales phases d'un cheminement collectif.



Phase 1

Qu'entend-on par isolement ?

L'isolement est une notion complexe qui renvoie à des situations multiples, parfois subjectives. Pour sortir de la confusion de son interprétation, nous en avons dessiné les contours. Notre réflexion, nourrie, entre autres, par les apports théoriques du sociologue Alain Mergier et l'expérience de terrain des membres du groupe, nous a permis d'identifier les causes, les conséquences liées à l'isolement et les personnes qui peuvent être touchées.

Alain Mergier définit cinq réseaux de socialité : familial, de voisinage, professionnel, amical, affinitaire (passions partagées, etc). Selon lui, si une personne est en rupture avec plusieurs de ces réseaux, elle est en situation d'isolement.

CAUSES DE L'ISOLEMENT

Multiplés et variées, elles peuvent être liées à :

- un mal être ;
- une différence (sociale et/ou culturelle) trop importante entre les habitants ;
- la peur d'être jugé(e) ;
- la mauvaise maîtrise de la langue du pays d'accueil,
- l'échec scolaire ;
- une rupture familiale ;
- la manière d'habiter (les gens du voyage, etc...);
- d'autres facteurs comme le manque de transport, la maladie (alcoolisme, dépression ou autre), la pauvreté, un handicap, la précarité.

CONSEQUENCES DE L'ISOLEMENT

Elles se traduisent bien souvent par :

- un repli sur soi ;
- un manque de communication avec les membres de l'entourage (famille, ami(e)s, voisins, etc...);
- une perte d'estime de soi, un manque de confiance en soi, un processus de disqualification, voire le suicide, etc.

LES PERSONNES QUE NOUS AVONS LE PLUS SOUVENT REPÉRÉES :

- les personnes âgées ;
- les personnes seules ;
- les SDF ;
- les jeunes-adultes ;
- les familles monoparentales ;
- les personnes handicapées qui ne peuvent pas se déplacer ;
- les personnes qui vivent dans des zones enclavées, en milieu rural ;
- les personnes qui ne maîtrisent pas la langue française, etc.

DES PARTENAIRES AVEC LESQUELS NOUS AGISSONS :

- les centres sociaux, EVS, associations locales ;
- les professionnels du social : travailleurs sociaux, assistantes sociales, éducateurs ;
- les professionnels soignants et d'aide à domicile ;
- les commerçants de proximité ;
- le voisinage ;
- les chargés d'immeubles, adultes relais, agents sociaux, etc.

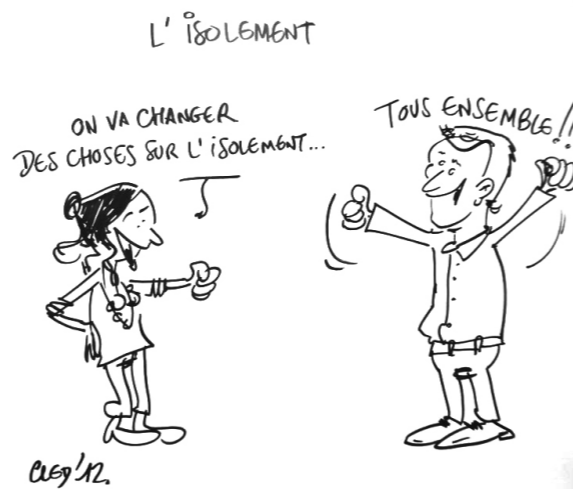
L'isolement, comme nous pouvons le constater, dépasse la question de génération ou de pauvreté. Nous avons donc pris le parti d'élargir notre sujet et de travailler sur la lutte contre l'isolement de façon la plus large et en fonction des réalités de nos territoires.

Phase 2

Le temps de la rencontre, du partage d'expériences

Pour prendre de la distance, il paraissait enrichissant d'accéder à une structure type centre social qui agit concrètement sur la question de l'isolement. Ainsi, l'ensemble des membres du « chantier isolement » est allé à la rencontre du Centre Social la Berthaudière à Décines qui anime depuis 25 ans un réseau de bénévoles de visites à domicile des personnes les plus isolées.

La rencontre nous a permis de prendre connaissance du travail réalisé par le centre social, de sa démarche, des outils qui permettent de réussir une telle action, d'échanger avec le réseau de bénévoles, d'entendre et de recueillir leurs témoignages mais aussi d'en comprendre les freins. Cette rencontre, enrichissante, a été l'occasion pour les nombreuses structures de l'Ain d'avoir des réponses sur la manière d'« aller vers » les personnes les plus isolées et pour certaines structures, de s'en imprégner pour mettre en œuvre une action similaire sur leur territoire.



Centre social la Berthaudière de Décines
04 72 05 78 41
www.decines-charpieu.i-grandlyon.com

Phase 3

Le temps de l'action

Le groupe de travail, c'est du concret !

Si la mise en place d'un groupe de travail prend nécessairement du temps afin de concilier les intérêts et les besoins de chacun, les CS et EVS sont bien engagés dans la réflexion. Ils cheminent déjà concrètement et collectivement.

Zoom sur trois démarches partenariales

Les commerçants, un rôle de veille sociale sur le Plateau à Bourg

On oublie souvent que les commerçants sont les premiers « veilleurs sociaux » sur un territoire. Ils peuvent avoir une connaissance bien réelle des habitants, de leurs difficultés. La volonté de l'Espace de Vie Sociale (EVS) le Plateau était d'associer les commerces de proximité (Boulangerie, pharmacie....) pour repérer les personnes en situation d'isolement, les écouter et recueillir leurs paroles.

En effet, les commerces sont également des lieux de vie sociale, des points de rencontre, ils sont ainsi bien placés sur le territoire pour identifier les personnes seules, âgées et les orienter vers l'association du Plateau. Pour ce faire, les membres de l'EVS sont allés à leur rencontre pour les sensibiliser aux services proposés par l'EVS, afin qu'ils puissent, eux-mêmes, relayer l'information auprès des habitants.

Si son impact est difficilement mesurable, le projet confirme que les 10 commerçants impliqués sont vigilants, qu'ils connaissent leurs clients et peuvent constater un changement, une absence prolongée, entendre leurs difficultés tout en préservant leur vie privée. Cela se fait naturellement mais ils ne peuvent pas agir seuls, ce qui suppose un lien avec l'EVS qui joue le rôle de relais auprès des services compétents pour faire passer les messages et assurer une éventuelle prise en charge de la personne.

La mobilisation des commerces réclame peu de moyens mais nécessite un suivi régulier. Ainsi est née un partenariat atypique mais plus que nécessaire avec l'EVS. D'autre part, certains commerçants participent activement à la vie de l'association, à travers leur engagement bénévole au sein du conseil d'administration.



Nathalie POURCHOUX
04 74 21 92 06
www.asso-leplateau.fr